

Ordensreglement for Humlebæk Havn

Trafikstyrelsen fastsætter i medfør af § 15, stk. 2, i lovebekendtgørelse nr. 457 af 23. maj 2012 om havne, nedenstående som ordensreglement for Humlebæk Havn:

Grundlæggende oplysninger om Humlebæk Havn

- Havnens navn: Humlebæk Havn
- Havnens CVR-nummer: 10662990
- Havnens ejer: Humlebæk Havneforening
- Havnemyndigheden for Humlebæk Havn: Havnefoged for Humlebæk Havn
- Kontaktinformation til havnen / havnemyndigheden:

E-mail: humlebaekhavneforening@gmail.com

- Den til enhver tid gældende standardreglement for overholdelse af orden i danske lystbådehavne og mindre fiskerihavne (aktuelt Bek. nr. 9139 af 15. april 2002) er gældende for Humlebæk Havn (Bilag 2).
- Det til havnen hørende søområde begrænses af havnens dækkende værker samt af en ret linje mellem følgende koordinater:
 - 1) 55°58,282'N - 012°32,778'E, W-lige molehoved
 - 2) 55°58,305'N - 012°32,817'E,
 - 3) 55°58,294'N - 012°32,870'E, E-lige molehoved
og:
 - 4) 55°58,237'N - 012°32,798'E, mole
 - 5) 55°58,223'N - 012°32,823'E,
 - 6) 55°58,216'N - 012°32,811'E,
 - 7) 55°58,229'N - 012°32,784'E, mole

Se plan (Bilag 1).

- Dette ordensreglement er ikke til hinder for, at Humlebæk Havn i forretningsbetingelser, takstblade, vedtægter eller lign. fastsætter regler for betaling og vilkår for benyttelse mv. inden for havnens sø- og landområde.

Særlige regler for Humlebæk Havn

I tillæg til standardreglementet fastsættes følgende særlige regler for Humlebæk Havn:

- A.1** Der er kun adgang for lystfartøjer, der har liggeplads eller kan få en plads anvist af havnefogeden, såfremt der er ledige pladser.
- A.2** Enhver bådejer skal have sin båd ansvarsforsikret. Kvitteringen skal på forlangende kunne fremvises til havnefogeden.
- A.3** Havnefogeden foretager fordeling af liggepladser i havnen, og enhver bruger af havnen er pligtig til at følge havnefogedens anvisninger i forbindelse med tildeling af pladser.
- A.4** Kran må kun anvendes med havnefogedens tilladelse.
- A.5** Der må kun søsættes både fra kajen efter aftale med havnefogeden.
- A.6** Sejlads i havnen samt ud og ind af havnen skal ske med højst 2 knobs fart, eller mindst mulige manøvrehastighed.
- A.7** De dertil indrettede parkeringspladser er forbeholdt havnens brugere.
- A.8** Brug af grill er forbudt på de havne anlæg, der er udført i træ.
- A.9** Fiskeri er forbudt i havnebassinet.
- A.10** Fortøjninger må ikke efterlades på broerne, så de er til gene for den gående trafik.
- A.11** Installationer på broer herunder parabolantenner og lign. er ikke tilladt.
- A.12** Hunde skal altid føres i snor indenfor havneområdet.
- A.13** På området skal der udvises almindeligt hensyn til hinanden. Støjende og generende adfærd er bortvisningsgrund.
- A.14** Både på land må ikke bebos.
- A.15** Både i vandet må kun fast bebos med bestyrelsens tilladelse og de fastboende skal stedse sørge for, at fartøjet giver et pænt og ordentligt indtryk.
- A.16** Havnefogedens anvisninger skal altid følges. Havnefogedens afgørelser kan dog skriftligt indankes for bestyrelsen for Humlebæk Havneforening. Bestyrelsens afgørelse er herefter endelig. Indbringelse af havnefogedens afgørelse for bestyrelsen har ikke opsættende virkning.

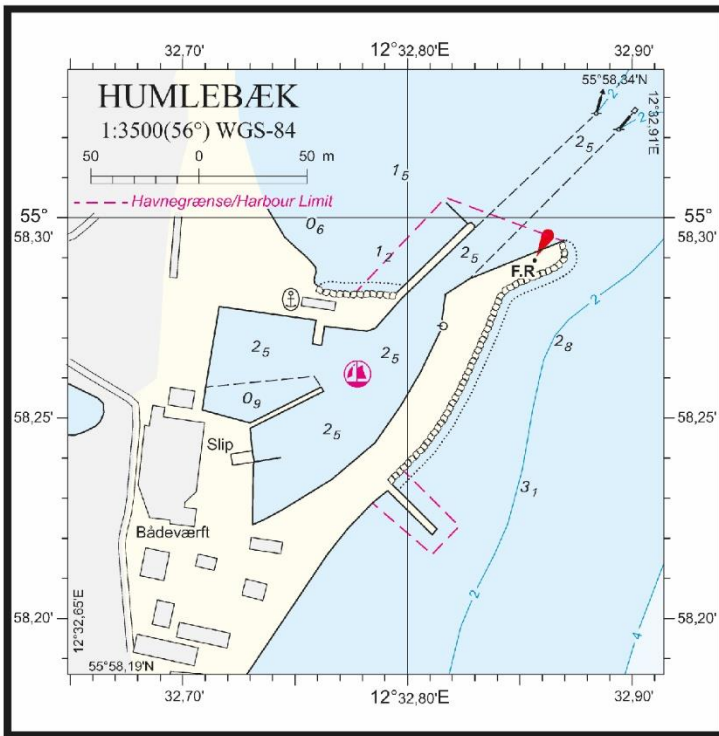
A.17 Skibe, som politiet, forsvaret, det statslige eller kommunale redningsberedskab anvender, er undtaget for fartbegrænsninger i medfør af dette reglement og i standardreglement for overholdelse af orden i danske lystbådehavne og mindre fiskerihavne, når det skønnes nødvendigt af hensyn til politimæssige opgaver, personredning, brand, forureningsuheld, sø ulykker eller afværgelse af omfattende skader i øvrigt.

Ordensreglementet for Humlebæk Havn træder i kraft d. **18. oktober 2023**, og erstatter tidligere fastsatte ordensreglementer. Havnens gældende regler kan til enhver tid rekvireres hos havnemyndigheden.

Bilag 1 – Havneplan for Humlebæk Havn

Bilag 2 – Bekendtgørelse nr. 9139 af 15. april 2002 om standardreglement for overholdelse af orden i danske lystbådehavne og mindre fiskerihavne

Bilag 1: Havneplan



© Geodatastyrelsen

Bilag 2: Bekendtgørelse nr. 9139 af 15. april 2002 om standardreglement for overholdelse af orden i danske lystbådehavne og mindre fiskerihavne

1. Generelle bestemmelser

1.1 Føreren af ethvert fartøj i havnen samt havnens øvrige brugere har pligt til at gøre sig bekendt med indholdet af dette reglement, der gratis udleveres ved henvendelse til havnemyndigheden.

1.2 Overholdelse af orden inden for havnens område påses af havnemyndigheden.

1.3 Politiet, det kommunale redningsberedskab, fiskerikontrollen og andre myndigheder udfører opgaver inden for havneområdet efter lovgivningens almindelige regler og kan benytte havnens faciliteter efter behov.

1.4 Havnemyndigheden skal i tjenestetiden være iført uniform eller uniformskasket, men skal i øvrigt legitimere sig, hvis det forlanges.

2. Regler for opankring, sejlads, fortøjning m.m.

2.1 Fartøjer må ikke ankre inden for havnens søområde uden bydende nødvendighed, medmindre havnemyndigheden har givet særlig tilladelse dertil.

2.2 Fartøjer, der tillades opankret uden for havnens ydreværker, men inden for havnens søområde, skal føre forskriftsmæssige signaler (sort kugle eller ankerlanterne).

2.3 Havnemyndigheden kan forlange, at ethvert fartøj, som ankrer inden for havnens søområde, flyttes, hvis havnemyndigheden skønner, at fartøjet hindrer fri og sikker passage. Såfremt ankringen ikke er ophørt til det af havnemyndigheden fastsatte tidspunkt, kan havnemyndigheden lade fartøjet flytte for ejerens regning og risiko.

2.4 For sejladsen inden for havnens område gælder de af Søfartsstyrelsen til enhver tid udfærdigede regler for sejlads m.m. i visse danske farvande samt evt. særlige regler, der måtte fremgå af ordensreglementets individuelle del.

2.5 Sejlads inden for havnens område skal foregå med hastigheder, der ikke overstiger opslåede fartgrænser eller i mangel af sådanne med så lav hastighed, at der ikke volder ulempe for andre. Der skal manøvreres således, at der ikke er risiko for beskadigelse af havne anlægget.

2.6 Fast liggende fartøjer må bortset fra nødvendig forhaling ved "lastning/losning", reparation, brændstofpåfyldning m.m. kun anbringes ved de anviste (tildelte) pladser.

2.7 Gæstende fartøjer skal snarest melde deres ankomst til havnemyndigheden. Gæsten skal forhale til en anden plads, hvis en sådan anvises af havnemyndigheden, eller dersom pladsen ønskes brugt af et fartøj, som har fået pladsen anvist.

2.8 Efterkommes et givet påbud ikke, kan havnemyndigheden lade fartøjet flytte for ejerens regning og risiko.

2.9 Alle fartøjer, der benytter havnen, er forpligtet til at anvende fortøjninger og affendring, der er afpasset efter fartøjets størrelse og under alle forhold holder fartøjet inden for den anviste plads.

2.10 Fartøjer må ikke fastholdes ved ankre eller trosser, som helt eller delvist spærrer farvandet i havnen, uden havnemyndighedens tilladelse, og når det forlanges, skal de slækkes for andre både.

2.11 Fartøjsejeren har ubetinget pligt til jævnligt at tilse sit fartøj, når det henligger i eller på havnen og sørge for, at det er lænset, vel fortøjet og affendret i begge sider, ligesom fartøjsejeren under oplægning på land har ubetinget ansvar for at sikre, at fartøjet er forsvarligt afstivet, og at eventuel afdækning er passende fastgjort.

2.12 Bliver det af pladshensyn nødvendigt, at flere fartøjer ligger på siden af hinanden, skal de, som ligger nærmest bolværket, affinde sig med, at mandskabet fra de udenpå liggende fartøjer har fri og uhindret passage over dækket. Mandskabet fra de yderste både skal så vidt muligt passere over fordækket på de inderste både.

2.13 Slæbejoller og lignende må kun anbringes ved fartøjet, såfremt det kan ske uden gener for andre fartøjer.

2.14 Fartøjer, der ligger fortøjet, skal fastgøre fald og lignende således, at det ikke klapper unødigt mod masten.

2.15 Et fartøj må ikke oplægges i eller på havnen uden havnemyndighedens forudgående tilladelse. En sådan tilladelse vil i givet fald indeholde de fornødne praktiske anvisninger, betingelser om økonomisk sikkerhed, overholdelse af givne tidsfrister, tilsynspligt m.v.

2.16 Efterladte, sunkne eller strandede fartøjer kan havnemyndigheden forlange flyttet inden for en af havnemyndigheden fastsat rimelig tid. Efterkommes et pålæg herom ikke, kan havnemyndigheden efter endnu en meddelt frist lade fartøjet fjerne og sælge for ejerens regning. Inden salget skal havnen så vidt muligt give ejeren besked. Provenuet fra et salg kan anvendes til hel eller delvis dækning af havnens omkostninger.

Såfremt en uafhængig vurderingsmand har erklæret, at fartøjet er værdiløst, eller at dets værdi ikke overstiger de skønnede salgsmkostninger, kan havnemyndigheden skaffe fartøjet bort efter at have givet skriftlig meddelelse herom til ejeren. Såfremt ejeren eller dennes opholdssted er ukendt for havnemyndigheden, kan meddelelse i stedet gives ved opslag på fartøjet samt ved annoncering i et lokalt dagblad/ugeblad.

Uanset sådant salg eller bortskaffelse hæfter ejeren fortsat for fuld betaling af havnemyndighedens omkostninger.

2.17 Vrag må ikke indbringes i havnen uden havnemyndighedens udtrykkelige tilladelse. Et sådant vrag henligger i enhver henseende for ejerens regning og risiko.

3. Optagning, reparation, brændstof m.m.

3.1 Søsætning/optagning må kun foretages ved de af havnemyndigheden anviste bolværker, ramper og lignende.

3.2 Umiddelbart efter søsætning/optagning har fartøjsejeren pligt til at rydde kajen og landplads for bukke, vogne, støtter og andet grej.

3.3 Fartøjer, bådvogne og master m.m. må kun anbringes på de dertil bestemte arealer efter aftale med havnemyndigheden.

3.4 Fartøjer og bådvoerne m.m., der henstår på havnens arealer eller henligger i havnens bassiner uden tilladelse, er havnemyndigheden berettiget til umiddelbart at fjerne for ejerens regning og risiko.

3.5 Benzin må ikke forefindes i fartøjer på land. Tankene skal tømmes og udluftes. Opbevaring af motorbrændstoffer, smøreløse og flaskegas på havnens område må kun finde sted med brandmyndighedens tilladelse.

3.6 Ved brændstoftilfyldning skal træffes alle forholdsregler til at sikre imod antændelse om bord eller på kaj.

4. Forskellige miljø- og ordensbestemmelser

4.1 Henkastning af affald af enhver art i havnebassiner eller på havnens område er forbudt. Der henvises til at benytte de affaldsbeholdere, der er opstillet på havnearealet.

4.2 Miljøfarligt affald såsom spildolie, malingrester, fortynder, udtjente oliefiltre og akkumulatorer må ikke anbringes i eller ved de almindelige affaldsbeholdere, men skal afleveres i de dertil indrettede specialbeholdere.

4.3 Reparationsarbejder eller lignende på skibe eller materiel, som henligger i havnen, skal foregå i henhold til gældende miljø- og arbejdsmiljøbestemmelser. Afrenset affald skal opsamles og bortskaffes i henhold til gældende bestemmelser således, at havnen ikke påføres et oprensings-, miljø- eller iltsvindsproblem.

4.4 Udpumpning af marinetoiletter eller tømning af holding-/septictanke i havnen er forbudt. Der henvises til brug af havnens toiletter og modtagefaciliteter.

4.5 Udpumpning af olieholdigt vand i havnen er forbudt. Vandet skal opsuges og tømmes i de særlige beholdere, der er opstillet på havnen, mærket "Spildolie" eller "Olieholdigt bundvand".

4.6 Afrensning af fartøjer, som er påført biocidholdig bundmaling, må alene finde sted ved eventuelle særligt indrettede vaskepladser.

4.7 Følgende aktiviteter må kun finde sted inden for havnens område med havnemyndighedens forudgående tilladelse:

- a) Afbrænding af fyrværkeri. Afbrænding af festfyrværkeri kræver dog tillige politiets tilladelse.
- b) Åben ild, herunder åben grill, om bord i fartøjet og på havneområdet i øvrigt uden for eventuelle dertil indrettede grill-pladser.
- c) Fiskeri.
- d) Vandskiløb, kapsejls, benyttelse af sejlbrætter, sejlads med vandscootere og lignende.
- e) Badning og dykning fra skibe eller bolværker.
- f) Placering af husbåde.
- g) Teltslagning og opstilling af campingvogne.

4.8 Havnemyndigheden kan give anvisninger vedrørende færdsel på havneområdet.

4.9 Parkering af campingvogne og bådtrailere må kun ske på de dertil særligt indrettede parkeringspladser.

4.10 Alt, hvad der findes, optages eller bjærges inden for havneområdet, skal straks anmeldes til havnemyndigheden.

5. Havneopsyn, ansvar og straffebestemmelser

5.1 Enhver, der befinder sig på havneområdet, har pligt til straks at efterkomme havnemyndighedens anvisninger og påbud, herunder også om at fjerne sig fra havnens område.

Hvis en fartøjsejer eller en anden bruger af havnen ikke efterkommer dette reglements bestemmelser eller de af havnemyndigheden givne pålæg så hurtigt, som det skønnes nødvendigt af myndigheden, er denne berettiget til at træffe de fornødne foranstaltninger til, at sådant sker. For beskadigelser, som derved måtte blive påført fartøjet med udstyr eller andre genstande, kan ejeren ikke forlange erstatning. Ejeren er pligtig til at erstatte de udgifter, som de udførte foranstaltninger måtte have medført.

5.2 Mener nogen sig forurettet af havnemyndigheden, kan sagen indbringes for havnebestyrelsen/havneudvalget, men et påbud skal under alle omstændigheder efterkommes.

5.3 Fartøjsejeren er ansvarlig for enhver skade (herunder tings-, person-, og følgeskade), der er forårsaget ved fejl eller forsømmelse udvist af fartøjsejeren eller øvrige besætningsmedlemmer. Ansvaret gælder skade, som direkte eller indirekte er forvoldt i forbindelse med anløbet af, opholdet i, brugen af eller afsejlingen fra havnen.

5.4 Havnemyndigheden er ansvarlig for skader på fartøjet eller dets besætning, såfremt skaderne er forårsaget ved fejl eller forsømmelse begået af havnemyndigheden.

5.5 Medmindre højere straf er forskyldt efter anden lovgivning, straffes overtrædelse af pkt. 2.1-2.2, 2.5-2.7, 2.9-2.15, 2.17, 3.1,3.5-3.6, 4.1-4.9 og 5.1, første afsnit, med bøde.